



# НЦМУ «Центр междисциплинарных исследований человеческого потенциала»

## Полученные результаты в 2021 году:

- Созданы и усовершенствованы уникальные эмпирические базы данных и платформенных решений коллективного пользования по вопросам измерения человеческого потенциала: Russia KLEMS, Европейское социальное исследование (ESS) и Европейское исследование здоровья, старения и траекторий жизни на пенсии (SHARE) в России, Ценности в кризисе, опрос HR-менеджеров «Перспективы инклюзивного трудоустройства в российских компаниях», Moscow Lexical Database, база данных по международной миграции в РФ, база наиболее значимых возможностей и угроз, формируемых большими вызовами, глобальными и национальными трендами для развития человеческого потенциала в мире и в России.
- Проведен анализ долгосрочной динамики производительности в отраслях российской экономики и связи роста производительности и неравенства (Рис 1).

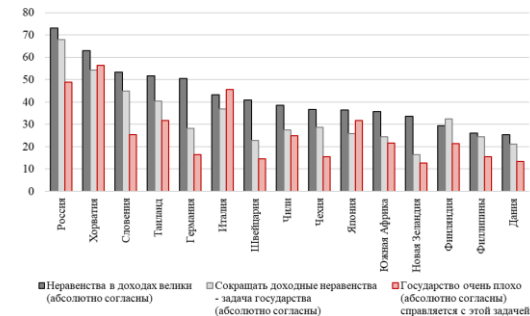


Рис.1 Восприятие доходных неравенств и роли государства в их сокращении в разных странах. Источник: ISSP, 2019 г., %.



Рис.2 Изменения, произошедшие к 2020 году в группе тех, кто в 2019 году составлял средний класс. Источник: РМЭЗ НИУ ВШЭ 2019-2020 г.



Рис.3 Доля лиц, включенных в платформенную занятость в разном формате в разрезе статуса занятости, % Источник: Опрос по вопросам бедности и платформенной занятости, НИУ ВШЭ, 2021

- Реализован многовариантный демографический прогноз населения России до 2100 года и на его основе построен прогноз предложения рабочей силы по субъектам РФ с учетом различных сценариев изменений рождаемости, смертности и миграции (Рис 4).



Рис.4 Изменение численности населения в трудоспособном возрасте за 2021 – 2035 гг., средний вариант прогноза в % Источник: Росстат; расчеты авторов

- Проведен анализ человеческого потенциала в исторической перспективе. Разработаны рекомендации в области управления культурным многообразием в целях развития человеческого потенциала.
- Разработаны инструменты оценивания ключевых навыков и компетенций школьников и студентов (креативность, критическое мышление, цифровая грамотность). Получены новые оценки отдачи на инвестиции в образование в российской экономике. (Рис. 5, 6)



Рис.5 Структура конструкта «Цифровая грамотность» Источник: составлено авторами.

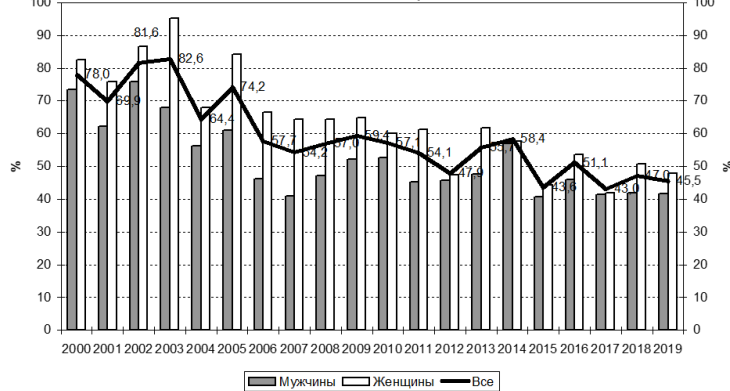


Рис.6 Динамика премий за высшее образование, РМЭЗ ВШЭ, по полу, 2000-2019 гг., % Источник: расчеты авторов по данным РМЭЗ ВШЭ, 2000-2019 гг.

- Организована работа распределенной исследовательской группы по исследованию проблем социальной стратификации, бедности и неравенства, сделана оценка воздействия мер социальной поддержки по снижению уровня бедности и неравенства в России (Рис. 2). Проведен анализ возможностей и ограничений развития платформенной занятости, как новой возможности для роста доходов населения. (Рис. 3)



# НЦМУ «Центр междисциплинарных исследований человеческого потенциала»

## Полученные результаты в 2021 году:

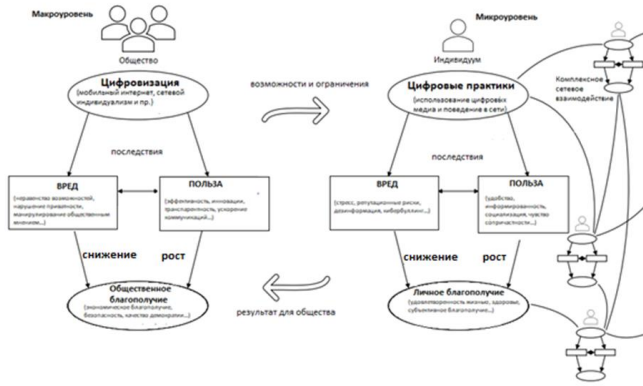


Рис 7. Типовая модель цифрового благополучия  
Источники: составлено авторами на базе Büchi M., A Proto-Theory of Digital Well-Being – 2020.

- Разработан подход к определению «цифровой культуры» (Рис. 7) и анализу воздействия цифровых технологий на уровень благополучия и качество жизни человека (Рис. 8). Разработаны рекомендации для совершенствования государственной политики в сфере поддержки креативных индустрий на уровне городов.
- Построены модели принятия решений и модели влияния

индивидуальных психологических и когнитивных характеристик на паттерны принятий решений, проведены исследования влияния билингвизма на когнитивную функцию различных возрастных категориях (Рис. 9).



Рис. 8 Индикаторы возможностей цифровизации  
Источники: расчеты авторов.

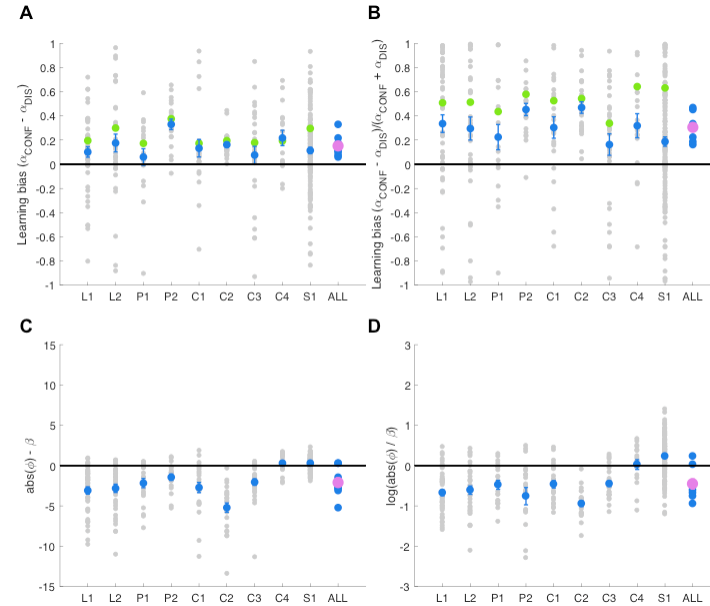


Рис. 9 Обучение и искажения принятия решений.  
Источники: расчеты авторов.



Рис. 10 Пересечение повестки в сфере природно-климатических систем и человеческого потенциала.  
Источники: составлено авторами.

- Систематизированы материалы о (де)эскалационных шагах и мерах в различных конфликтах, сформирован и систематизирован арсенал мер деэскалации военно-политических инцидентов, выявлены группы факторов, влияющих на динамику военно-политического конфликта (Рис. 12).

- Выявлены основные факторы резилентности территорий в России с учетом пространственных различий по распределению человеческого потенциала в современных условиях. Разработана методология исследования особенностей формирования человеческого капитала в отдельных регионах России и некоторых постсоветских государствах (Рис. 10, 11).

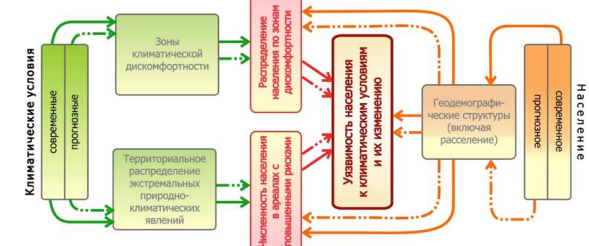


Рис 11. Блок-схема методики оценки уязвимости населения России к климатическим рискам.  
Источники: составлено авторами.



Рис 12. Стратегии национальной безопасности: частотность терминов и основные семантические взаимосвязи.  
Источники: составлено авторами.



# НЦМУ «Центр междисциплинарных исследований человеческого потенциала»

## Планируемые результаты в 2022 году:

- Анализ социальной структуры, благосостояния домохозяйств и неравенства с учетом новейших социально-экономических вызовов – *результат может служить базисом при подготовке стратегических документов социально-экономического развития страны;*
- Выявление паттернов изменчивости социальных и пространственных барьеров и границ частного и публичного взаимодействия в условиях общественного спокойствия и под давлением масштабных кризисов – *результат позволит внести вклад в достижение национальной цели «Возможности для самореализации и развития талантов»;*
- Анализ долгосрочных тенденций и конъюнктурных изменений в процессах формирования семей, рождаемости, смертности и миграции для России и ее субъектов, анализ влияния демографических изменений на систему образования, прогнозирование численности и состава образовательных контингентов Российской Федерации – *результат может иметь принципиальное значение для определения приоритетов экономической политики и политики занятости, а также внесет вклад в достижение национальной цели «а) сохранение населения, здоровье и благополучие людей»;*
- Формирование базы данных для эмпирического изучения характеристик здоровья, самосохранительного поведения, социального капитала и обусловленного здоровьем качества жизни населения старшего возраста в межстрановой перспективе – *результат будет применен для аналитической поддержки мероприятий по развитию пенсионной системы, будет иметь ценность при формировании политики в сфере социальной защиты и здравоохранения, а также поможет совершенствовать и развивать меры экономической и социальной политики в области содействия активному долголетию;*
- Определение критериев эффективности практик формирования ключевых (универсальных) компетенций на разных уровнях образования, анализ социально-экономического контекста трансформации третичного образования в России – *результат раскрывает механизмы и эффекты влияния высшего образования на усиление и развитие человеческого потенциала;*
- Разработка линейки инструментов оценивания образовательных результатов и сопутствующих конструктов с использованием результатов исследований нейробиологии и когнитивных наук – *результат позволит внести вклад в реализацию национального проекта «Образование», а также в достижение планируемых результатов федерального проекта «Цифровая образовательная среда» в части развития цифровой образовательной среды и внедрения современных цифровых технологий в образовательные программы посредством определения факторов эффективности и рекомендаций по использованию современных технологий обучения;*
- Разработка концепции «цифровой грамотности» и определение ее роли в преодолении цифрового неравенства, продвижении цифровой культуры, усилении эффективности менеджмента, госуправления, готовности к принятию решений, основанных на данных (на бытовом и управленческом уровне) – *результат позволит внести вклад в достижение национальной цели «д) цифровая трансформация», а также будет содействовать реализации национальной программы «Цифровая экономика Российской Федерации»;*
- Анализ мировых и российских тенденций трансформации землепользования и ландшафта, стимулирующих активизацию человеческого потенциала (обратная миграция, изменение направлений хозяйственной деятельности, инновационные проекты), или его размывание (отток населения, маргинализация территории) – *результат будет полезен для разработчиков экологической политики, а также позволит внести вклад в достижение национальной цели «в) комфортная и безопасная среда для жизни»;*
- Проведение компаративных страновых исследований по социальной проблематике, определение основных трендов, влияющих на изменение социальной политики в развитых странах - *результаты могут использоваться при подготовке стратегических документов социально-экономического развития страны.*